



**Instrukcja instalacji i obsługi
Biokominków**

AF	Alpha
Ball	Bravo/Bravo 2
Charlie/Charlie 2	Delta/Delta 2
Golf	Juliet
Juliet 1100	Juliet 1500
Lima	Mila
Oscar	Papa
Quat	Quebec

Dziękujemy Państwu za zaufanie i zakup naszego biokominka. Niniejsze urządzenie zostało stworzone z myślą o Państwa bezpieczeństwie i wygodzie. Pragniemy wyrazić przekonanie, że będą Państwo zadowoleni z dokonanego wyboru ze względu na zaangażowanie jakie zostało włożone w procesie jego projektowania i produkcji. Przed przystąpieniem do montażu i użytkowania, należy dokładnie zapoznać się ze wszystkimi rozdziałami zawartymi w instrukcji. W przypadku jakichkolwiek pytań i wątpliwości prosimy o kontakt z naszym działem technicznym.

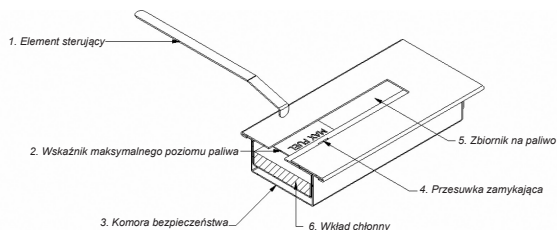
1. Wstęp

Kratki Marek Bal jest znanym i cenionym producentem urządzeń grzewczych zarówno na rynku polskim jak i europejskim. Nasze produkty wykonywane są w oparciu o restrykcyjne normy. Wykorzystanie w produkcji materiałów o najwyższej jakości gwarantuje ostatecznemu użytkownikowi sprawne i niezawodne funkcjonowanie naszych urządzeń. W niniejszej instrukcji zawarto wszelkie informacje, niezbędne do prawidłowej instalacji, obsługi i konserwacji biokominków April, August, December, Ezgul, February, Focus, January, July, June, Legionis, March, May, November, October, Quarerere, September.

2. Opis urządzenia

Biopojemnik to element będący podstawą do stworzenia biokominka, czyli urządzenia dzięki któremu mogą cieszyć się Państwo wizją żywego ognia nie posiadając tradycyjnego kominka. Biokominki nie wymagają podłączenia pod instalację kominową. Tego typu urządzenia zasilane są biopaliwem, którego efektem spalania jest jedynie dwutlenek węgla i para wodna. Wygaszenie płomienia w biopojemniku realizowane jest poprzez zastosowanie ruchomej przesuwki (4), zamykanej za pomocą specjalnego uchwytu (1), dostarczonego wraz z urządzeniem. Biopojemnik posiada specjalną komorę (3), która zapobiega wylaniu paliwa na skutek przypadkowego przepełnienia zbiornika (5). Dodatkowo biopojemnik posiada wskaźnik maksymalnego poziomu paliwa (2) i wkład chłonny (6) zabezpieczający przed rozlaniem biopaliwa na skutek przechylenia urządzenia.

Rys. 1. Biopojemnik



Rys. 2. Biopojemnik - przekrój

3. Zawartość zestawu

Proszę upewnić się, czy elementy zestawu nie uległy uszkodzeniu podczas ich transportu. Kontrolę należy przeprowadzić w obecności kuriera. Przed przystąpieniem do instalacji biokominka proszę zapoznać się ze wszystkimi elementami dostarczonymi wraz z urządzeniem. W przypadku stwierdzenia jakichkolwiek uszkodzeń czy braków, prosimy o kontakt z naszym biurem obsługi klienta.

Użytkownik otrzymuje w zestawie:

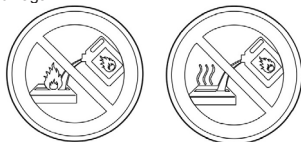
- √ Biopojemnik
- √ Element sterujący przesuwką
- √ Biokominek
- √ Kołki rozporowe.

4. Bezpieczeństwo

UWAGA!!!

Biokominek należy uruchomić dopiero po zakończeniu jego instalacji zgodnie z niniejszą instrukcją. Palące się urządzenie nie może pozostawać bez nadzoru.

Dla zapewnienia bezpieczeństwa i bezproblemowego użytkowania biokominka, prosimy o zapoznanie się z poniższymi uwagami:



- √ Nabywca biokominka zobowiązany jest do zapoznania się z instrukcją obsługi i montażu.

- √ Zabrania się dolewania paliwa do palącego się biokominka.
- √ Palący się biokominek jest gorący.
- √ Uzupelnienia biopaliwa można dokonać jedynie na wychłodzonym urządzeniu.
- √ Biopojemnik może być gorący jeszcze przez kilkadziesiąt minut po wygaszeniu ognia.
- √ Rozpalanie powinna przeprowadzać osoba dorosła, przestrzegając wszystkich zasad bezpieczeństwa.
- √ Jedynym dozwolonym paliwem możliwym do stosowania w biopojemniku jest paliwo kominkowe na bazie bioalkoholu (zalecany jest płyn do biokominków (BIO-DECO). Palenie innych materiałów i substancji w biokominku może prowadzić do uszkodzenia urządzenia, pożaru lub ciężkiego poparzenia ciała.
- √ Biopaliwo powinno być przechowywane w temperaturze pokojowej.
- √ Przebywające w pobliżu pracującego urządzenia dzieci lub inne osoby nieświadome nie powinny pozostawać bez nadzoru.
- √ W pobliżu biokominka nie należy umieszczać materiałów łatwopalnych.
- √ Zabrania się wprowadzania wszelkich modyfikacji w konstrukcji biokominka.
- √ Urządzenie nie jest przystosowane do pracy ciągłej.
- √ Biokominek pełni jedynie funkcję dekoracyjną i nie może być wykorzystywany w charakterze grzejnika.
- √ Zabrania się umieszczania materiałów łatwopalnych na biokominku.
- √ Palący się biokominek nie może pozostawać bez nadzoru.
- √ Jeżeli biokominek wyposażony jest w kraty konwekcyjne, bądź otwory wentylacyjne nie mogą być one w żadnym stopniu zasłonięte/zamknięte.
- √ Biokominek przeznaczony jest do stosowania wewnątrz budynków, okresowo do stosowania na tarasach, balkonach - wymaga ochrony przed niekorzystnymi warunkami atmosferycznymi (deszcz, wiatr, niskie temperatury, wilgoć).
- √ Zakazane jest sztuczne podsycanie ognia poprzez tworzenie podmuchów.
- √ Dmuchanie w ogień jest zakazane.
- √ Wkład chłonny stosowany w biopojemniku ulega zużyciu i należy go wymieniać raz na dwa lata.

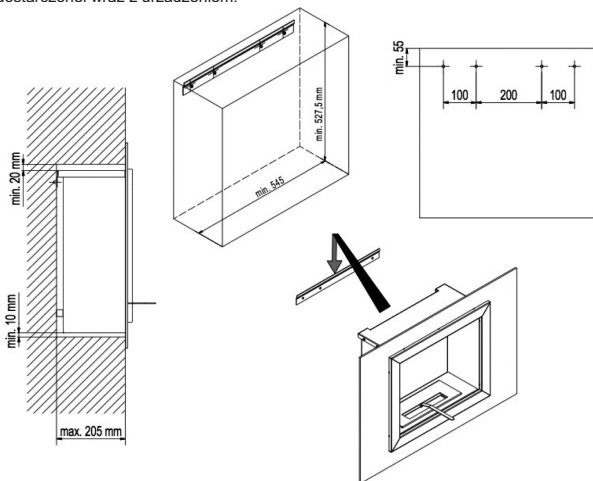
5. Instalacja

Urządzenie należy zainstalować i użytkować w oparciu o obowiązujące przepisy P-POŻ. Podczas pracy biokominka z powietrza absorbowany jest tlen dlatego urządzenie może zostać zainstalowane jedynie w pomieszczeniach posiadających odpowiednią wentylację. Biokominek powinien zostać umieszczony w odległości minimum 1 m od materiałów i wyrobów łatwopalnych. Po umieszczeniu urządzenia w odpowiednim miejscu, należy zainstalować w nim pojemnik na biopaliwo. Przed instalacją biokominka, należy upewnić się, że pomieszczenie, w którym będzie on umieszczony, ma sprawny system naturalnej wentylacji, a kratki nawiewne nie są zaślepione. Niewskazane jest umieszczanie biokominków w pomieszczeniach o kubaturze nie przekraczającej 40 m³. W pomieszczeniu dozwolone jest równoczesne działanie wielu biokominków, jeżeli ich łączna przepustowość paliwa nie przekracza 0,5 l/h i została zapewniona dodatkowa wentylacja. Biokominek nie może zostać umieszczony w miejscu, w którym występują przeciągi. Wymiana powietrza w pomieszczeniu powinna odbywać się minimum raz na godzinę.

5.1. Montaż biokominków AF, Ball, Lima, Papa, Quebec

5.3. Montaż biokominka Oscar

Biokominek Oscar może być zamontowany zarówno na płaskiej ścianie jak i we wnęce ściennej, bądź obudowie wykonanej z dedykowanych płyt konstrukcyjnych (np. płyt G-K ognioochronnych). Instalacji, należy dokonać za pomocą listwy montażowej dostarczonej wraz z urządzeniem.



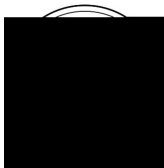
Rys. 4. Sposób montażu biokominka Oscar

Wykonana wnęka ścienna bądź zabudowa z płyt konstrukcyjnych powinna uwzględniać dylatacje i rozstaw otworów montażowych przedstawionych na rys. 4.

6. Instrukcja obsługi

UWAGA !!!

Biokominek nie jest przeznaczony do pracy ciągłej. Zabrania się uzupełniania biopaliwa podczas pracy urządzenia. Napełnienia biopojemnika można dokonać jedynie po jego całkowitym wychłodzeniu. Paliwo wlane do gorącego pojemnika bardzo silnie paruje, co przy próbie ponownego zapalenia może spowodować bardzo gwałtowne rozpalenie płomienia (wybuch).



6.1. Rozpalanie w biokominku

UWAGA !!!

Nie zapalać urządzenia w stanie gorącym. Korzystanie z paliwa innego niż określone w instrukcji jest surowo zabronione.

Przed pierwszym uruchomieniem należy zapoznać się ze wszystkimi rozdziałami zawartymi w niniejszej instrukcji. Podczas pierwszego palenia proszę zwrócić uwagę, czy biopojemnik zachowuje szczelność, szczególnie w czasie jego pracy w wysokiej temperaturze. Aby rozpać w biokominku:

- √ Upewnij się, że biokominek jest zgaszony i wychłodzony. Wymagany minimalny czas między wygaszeniem, a ponownym uzupełnieniem paliwa i rozpaleniem to 1 godzina.
- √ Odsuń za pomocą elementu sterującego przesuwkę przysłaniającą zbiornik biopojemnika.
- √ Napełnij zbiornik biopojemnika odpowiednim rodzajem paliwa (zalecany jest płyn do biokominków BIO-DECO) nie przekraczając wskaźnika maksymalnego poziomu paliwa.
- √ Jeżeli doszło do rozlania biopaliwa niezwłocznie wytrzyj ręcznikiem papierowym powierzchnie, z którą płyn miał kontakt.
- √ Dokonaj rozpalenia w biokominku używając:
 - Długich zapalek kominkowych.
 - Kominkowej zapalarki.
 - Za pomocą elementu sterującego przesuwką. Zanurz końcówkę elementu w paliwie znajdującym się w zbiorniku a następnie zapal jego wilgotną część za pomocą zapalniczki lub innego dowolnego źródła ognia (zachowaj bezpieczną odległość od biokominka). Płomień przenieś na biopojemnik.
- √ Jeżeli po zapłonie biopaliwa płomień zgaśnie, ponów próbę rozpalania biokominka.

Właściwy kolor i wysokość płomień osiągnie po około 15 minutach palenia. Jego intensywność można kontrolować za pomocą elementu sterującego, poprzez regulację stopnia otwarcia przesuwki. Wysokość płomienia, należy dostosować tak, by górna część obudowy kominka nie była narażona na bezpośrednie działanie ognia. Podczas palenia, należy zachować bezpieczny dystans od biokominka wynoszący przynajmniej 0,5 m. Zużycie biopaliwa wynosi 0,2 l/h < 0,5 l/h przy maksymalnie otwartej pokrywie biopojemnika. Jednorazowo do zbiornika na biopaliwo można wlać 50 % jego całkowitej pojemności.

Rys. 5. Biopojemnik z odsuniętą przesuwką

6.2. Wygaszanie biokominka

Płonący biokominek wygasa się poprzez odcięcie dostępu powietrza do ognia. Aby zgasić płomień w urządzeniu, należy zamknąć przesuwkę przysłaniającą zbiornik biopojemnika za pomocą elementu sterującego. Zbiornik na biopaliwo i inne elementy biokominka narażone na kontakt z płomieniami lub gorącym powietrzem mogą posiadać wysoką temperaturę jeszcze przez kilkadziesiąt minut po wygaszeniu ognia. Przed ponownym rozpaleniem urządzenia należy odczekać, aż biokominek osiągnie temperaturę pokojową.

UWAGA!!!

Zabrania się wygaszania biokominka za pomocą wody lub innego płynu. W przypadku zapłonu rozlanego biopaliwa, należy użyć gaśnicy proszkowej lub odciąć dopływ powietrza do ognia za pomocą niepalnego materiału.

Rys. 6. Biopojemnik z zamkniętą przesuwką

7. Konserwacja

Wszelkie czynności konserwujące można wykonywać jedynie na zgaszonym i wystudzonym urządzeniu. Biokominek powinien być regularnie czyszczony. Elementy zabudowy oraz biopojemnik należy czyścić wilgotną szmatką z dodatkiem nie żrących środków czystości, odpowiednich dla danego typu materiału.

Jeżeli biokominek wyposażony jest w szybę, należy ją czyścić ogólnie dostępnymi preparatami do pielęgnacji powierzchni szklanych. Wkład chłonny stosowany w biopomniku ulega zużyciu i należy go wymieniać raz na dwa lata.

8. Gwarancja

Biokominki, w których już palono, wyłączone są z prawa do wymiany lub zwrotu. Producent udziela 2 lat gwarancji na sprawne działanie biowkładki od momentu zakupu produktu. Nabywca biokominka zobowiązany jest do zapoznania się z instrukcją montażu i obsługi. W przypadku złożenia reklamacji, należy przedłożyć protokół reklamacyjny oraz dowód zakupu. Złożenie wymienionej dokumentacji jest konieczne do rozpatrzenia wszelkich roszczeń. Rozpatrzenie reklamacji zostanie dokonane w okresie do 14 dni roboczych od daty pisemnego jej złożenia.

9. Ochrona środowiska

- √ Wszelkie elementy opakowania w których dostarczono biokominek powinny zostać zutilizowane w odpowiedni dla ich rodzaju sposób.
- √ Jeżeli eksploatacja biokominka dobiegła końca należy poddać go utylizacji. Użytkownik zobowiązany jest przekazać zużyty biokominek do odpowiedniej instytucji zajmującej się recyklingiem tego typu urządzeń.

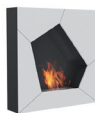
10. Biokominki



AF



Alpha



Ball



Bravo



Bravo 2



Charlie



Charlie 2



Delta



Delta 2



Golf



Juliet



Juliet 1100



Juliet 1500



Lima



Mila



Oscar



Papa



Quat



Quebec

11. Akcesoria

Element sterujący przesuwką



Biopaliwo BIO-DECO
(Opcja)



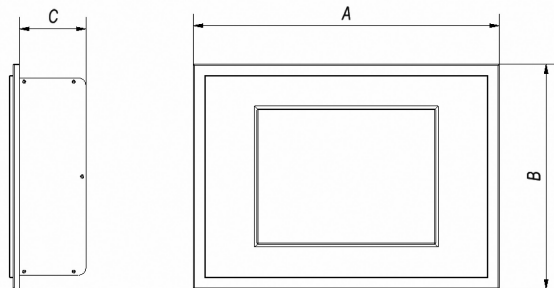
Zapalarka kominkowa
(Opcja)



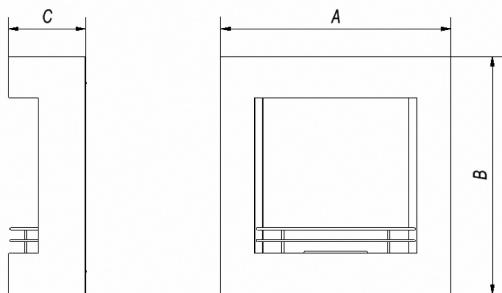
Lejek do nalewania biopaliwa
(Opcja)



12. Wymiary biokominków



Rys. 7. Sposób wymiarowania biokominków Alpha, Ball, Bravo, Bravo 2, Charlie, Charlie 2, Delta, Delta 2, Golf, Juliet, Juliet 1100, Juliet 1500, Mila, Oscar, Quat



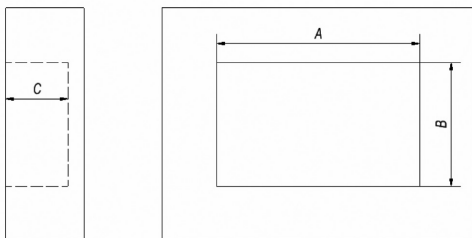
Rys. 8. Sposób wymiarowania biokominków AF, Ball, Lima, Papa, Quebec

Tabela 1. Wymiary poszczególnych biokominków

Nazwa	A[mm]	B [mm]	C [mm]	Waga [kg]
AF	779	810	260	21
Alpha	800	590	174	17

Ball	848,5	850	181,5	28,5
Bravo	900	652	174	23,5
Bravo2	902	650	174	23
Charlie	880	510	174	20
Charlie 2	60	780	174	14,5
Delta	600	400	127	7
Delta 2	900	400	127	10
Golf	648	374	130	5
Juliet	1800	650	142	38
Juliet 1100	1100	650	142	27
Juliet 1500	1500	650	142	21
Lima	1000	700	197	22,6
Mila	1409	764	222	23
Oscar	900	630	190,5	19
Papa	650	900	143	12
Quat	685	534	185	11
Quebec	1150	398	295	45

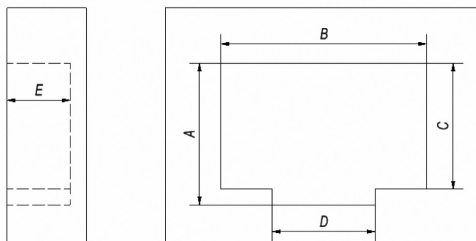
13. Wymiary wnęk



Rys. 9. Sposób wymiarowania wnęki dla biokominków

Tabela 2. Wymiary wnętrza ściennej dla biokominków Alpha, Bravo, Bravo 2, Charlie, Charlie 2, Juliet, Juliet 1100, Juliet 1500

Nazwa	A [mm]	B [mm]	C [mm]
Alpha	530	535	180
Bravo	620	834	180
Bravo 2	620	834	180
Charlie	460	740	180
Charlie 2	673	380	180
Juliet	500	1620	142,5
Juliet 1100	500	1320	142,5
Juliet 1500	500	920	142,5



Rys. 10. Sposób wymiarowania wnętrza dla biokominków

Tabela 3. Wymiary wnętrza dla biokominków Delta, Delta 2, Golf, Mila, Quat

Nazwa	A [mm]	B [mm]	C [mm]	D [mm]	E [mm]
Delta	305	530	250	310	132
Delta 2	305	660	250	310	132
Golf	305	520	250	210	132
Mila	565	1000	535	420	230
Quat	430	390	395	305	190

**Kratki Marek Bal ul.
W. Gombrowicza 4
26-660 Wsola/Jedlińsk**